



## Kort om skolen

I Ungdomsskolen arbejder vi målrettet på at indfri vores formål om at give unge mulighed for at fæstne og uddybe deres kundskaber, give dem forståelse af og dygtiggøre dem til samfundslivet, bidrage til at give deres tilværelse forøget indhold, samt udvikle deres interesse for og evne til aktiv medvirken i et demokratisk samfund, jf. lov om ungdomsskoler.

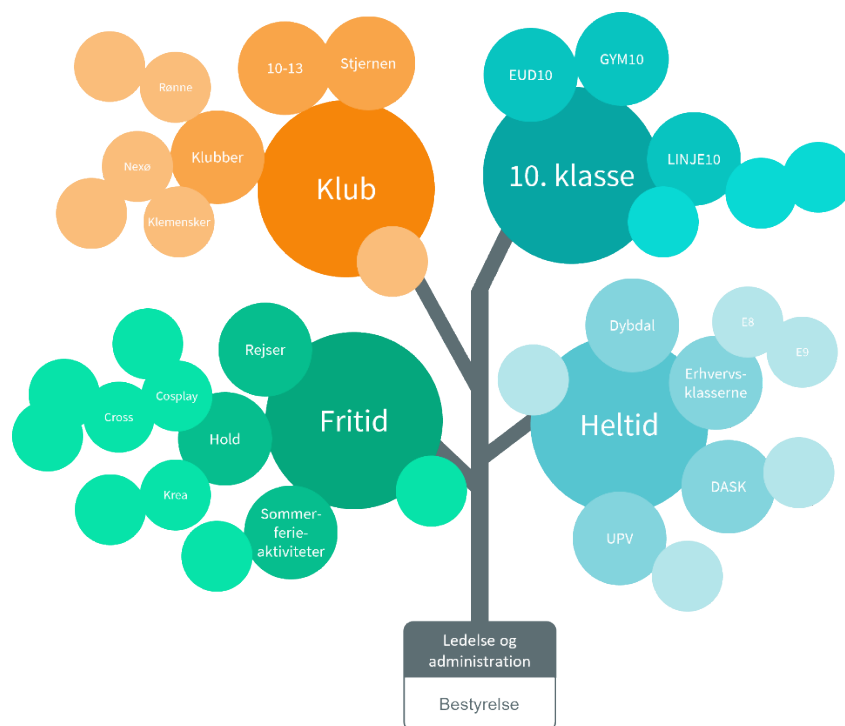
På tværs af øen skaber vi derfor udviklende fællesskaber gennem vores fire enheder: 10. klasseskolen, Heltidsundervisningen, Klubberne og Fritidsundervisningen. Vores udgangspunkt er altid øens unge, deres stemme, deres trivsel og deres engagement.

Vores udviklingsarbejde bevæger sig hele tiden mellem det helt konkrete i vores daglige arbejde i den enkelte enhed og vores strategiske fokus i forhold til Ungdomsskolens vision.

## Organisation

Ungdomsskolens arbejde tager udgangspunkt i aktiviteter udviklet for og med Bornholms unge. At arbejde ud fra mange matrikler, alle ugens dage og fra tidlig morgen til sen aften, har betydning for, hvordan vi organiseres, så både unge og medarbejdere oplever sig set, hørt og forstået.

Det kræver særlige kompetencer som tillid, viden og respekt hos både medarbejdere og ledelse at skabe pædagogisk udvikling på afstand. Kompetencer som vi hele tiden forsøger at vedligeholde gennem pædagogiske drøftelser med udgangspunkt i den enkelte medarbejders hverdag.



## Inddragelse

Ungdomsskolens tilgang til udviklingsarbejdet er cirkulært og derfor altid i proces. Det er vigtigt for os, at arbejdet udmøntes konkret, og at alle i og omkring Ungdomsskolen kan se effekten af de mål og visioner der er sat.

For at vi kan gøre det, er vi afhængige af, at alle medarbejdere i Ungdomsskolen er en del af et professionelt læringsfællesskab der står på tæer for at fremme børn og unges læring og trivsel.

Professionelle læringsfællesskaber kan kun skabes, hvis vi er sammen om det. Derfor er processen vigtig, for at strategien giver mening og er tydelig.

Medarbejderne giver selv udtryk for, at strategier kan blive temmelig flyvske – der hvor det bliver interessant er, når de omsættes til noget der giver mening i forhold til vores skole og arbejdet med vores unge. Det værste er, når skolerne bruger det til at promovere sig selv med fine ord og manglende handling. De siger endvidere, at det er trygt, når den øverste ledelse i samarbejde med mange medarbejdere lægger en ambitiøs retning; ”Der kan en fælles strategi give fælles fodslag og et fælles sprog”. En strategi giver et fokus på noget frem for noget andet, hvilket kan være med til at synliggøre, når den enkelte lykkes. Strategi skaber samtidig legitimitet.

I det arbejde er processerne om inddragelse helt uundværlige, kun på den måde kan alle i og omkring Ungdomsskolen se sin egen stemme afspejlet i konkrete handlinger.

For at sikre at alle bliver hørt i en kompleks organisation som Ungdomsskolen, er processen sat i system, så alle medarbejdere, øens unge og bestyrelsen inddrages i udviklingsmålene og de konkrete handlinger inden kommende år planlægges. Møderne vil altid være lagt inden opfølgingsmødet med skolechefen i marts, så dette møde både kan være evaluerende for indeværende år, men i høj grad også tage udgangspunkt i aktuelle handlinger og planer for udvikling det kommende år.

## Årshjul

- Aug.-sep.: Møde med skolechef (evaluering af afsluttet år).
- Sep.-apr.: Udførelse af indsatser – udført af kernemedarbejdere, faciliteret af den daglige ledelse.
- Jan.-feb.: Møde om udviklings- og handleplan for kommende år med alle enheder, samt på dagsordenen i bestyrelsen.
- Feb.-mar.: Udviklings- og handleplanen revideres for kommende år.
- Mar.-apr.: Møde med skolechef (fokus på indsatser for kommende år).
- Maj: Fremlæggelse af kommende års udviklings- og handleplan med fokus på handledelen.
- Jun.: Udarbejdelse af medarbejdernes opgaveoversigter og planer for det kommende år.

Som eksempel på dette inddragende arbejde, har alle medarbejdere i 2024 arbejdet med modellen på næste side. Modellen tager udgangspunkt i, hvordan vi ønsker, at andre oplever os. Denne oplevelse kræver en særlig adfærd hos os som professionelle, som afstedkommer en særlig struktur og organisering, og endelig fordrer det en særlig kultur i organisationen.

Ordene i modellen, er ord der er vigtige for os og for at vi lykkes med den opgave, vi har sat os selv. Ordene vil løbende blive brugt i vores arbejde med at udvikle vores pædagogiske praksis.

<ul style="list-style-type: none"> <li>• Håb</li> <li>• Forbundethed</li> <li>• Trivsel</li> <li>• Viden</li> <li>• Faglighed</li> <li>• Forhåbning</li> <li>• Respekt</li> <li>• Ordentlighed</li> <li>• Vidensdeling</li> <li>• Ro</li> <li>• Tålmodighed</li> <li>• Tillid</li> </ul>	<p><b>OPLEVELSE</b> Den oplevelse elever forældre, medarbejdere og samarbejdspartnere har i mødet med Ungdomsskolen.</p>	<p><b>ADFÆRD</b> Den adfærd elever forældre, medarbejdere, og samarbejdspartnere har i mødet med Ungdomsskolen.</p>	<ul style="list-style-type: none"> <li>• Åben og lydhør</li> <li>• Respektfuld – lyttende, opmærksom og involverende</li> <li>• Nysgerrig</li> <li>• Tydelig</li> <li>• Grundig</li> <li>• Omsorgsfuld</li> <li>• Vidensdele</li> <li>• Håbefuld</li> <li>• Positiv</li> </ul>
<ul style="list-style-type: none"> <li>• Transparens</li> <li>• Ærlighed</li> <li>• Sårbarhed</li> <li>• Glæde</li> <li>• Energi</li> <li>• Mod</li> <li>• Mangfoldighed</li> <li>• Vidensdeling og sparring på tværs</li> <li>• Håb for fremtiden</li> <li>• Respekt for andres perspektiver</li> <li>• Stabilitet</li> </ul>	<p><b>KULTUR</b> Den tilgang/stemning/ forståelse elever forældre, medarbejdere og samarbejdspartnere har i mødet med Ungdomsskolen.</p>	<p><b>SYSTEM</b> Den måde vi organiserer vores samarbejde, så det bliver muligt at give oplevelser, skabe kultur og mulighed for understøttende adfærd.</p>	<ul style="list-style-type: none"> <li>• Rum til at udvikle på tværs</li> <li>• Styrke det tværfaglige samarbejde</li> <li>• Tydelige arbejdsopgaver</li> <li>• Sætte tydelige rammer for kerneopgaven</li> <li>• Uddelegering</li> <li>• Daglig afstemning i teamet</li> </ul>

## Samarbejdspartnere

Ungdomsskolen har samarbejde både internt i BRK og uden for BRK, ligesom vi som Ungdomsskole samarbejder med Ungdomsskoler andre steder i landet. Vi søger samarbejder for at udvikle tilbud til øens unge, fordi vi tror på, at det giver større muligheder at skabe sammen end hver for sig.

Internt i kommunen har vi en lang række samarbejder, der har omdrejningspunkt i vores kerneopgave. Vi samarbejder med Center for job, uddannelse og rekruttering (gennem tiltag vedr. ungarbejdere og Ungeporten), Center for børn og familie, Center for natur, miljø og fritid, Center for sundhed og forebyggelse (om udvikling af sunde vaner hos unge), samt Center for psykiatri og handicap. I driften samarbejder vi med Center for ejendomme og drift, Center for Regional udvikling, it og sekretariatet samt Center for økonomi og personale. Derudover samarbejder Ungdomsskolen med store dele af erhvervslivet for at skabe muligheder for unge gennem praktikker og partnerskaber. Vi har samarbejde med øens idrætsforeninger og klubber for at skabe unikke tilbud på tværs, da vi i samarbejdet søger mere end det, vi alene kan tilbyde.

Alt i alt giver det en samarbejdsflade der både er mangfoldig og udviklende. Vi skal altid øve os i andre og flere perspektiver end vores egne, samtidig med at vi holder fast i vores faglighed og egen vision, så det der kommer ud af samarbejdet er værdifuldt for øens unge.

## Lovgivning og økonomi

Fundamentet for Ungdomsskolens arbejde er Ungdomsskoleplanen som er politisk godkendt. Ungdomsskolen opererer inden for flere lovgivninger. Dels ungdomsskoleloven (lov nr. 608 af 28. maj 2019 §1), som sætter rammerne for Fritidsundervisningen, Heltidsundervisningen samt klubberne og dels folkeskoleloven (kapitel 2 a om 10. klasses struktur og indhold), som 10. klasseskolen hører under.

Ungdomsskolens økonomi er sammensat og målrettet de enkelte enheder og særlige tiltag. Det er skolelederens opgave hvert år at udarbejde et budget der skal godkendes i bestyrelsen forud for kommende budgetår. Budgettet skal afspejle de prioriteringer der er besluttet i Udviklings- og handleplanen og er dermed afstemt med medarbejdere og Ungdomsskolens bestyrelse.

## Fysiske rammer

Da Ungdomsskolen er ø-dækkende, arbejder vi ud fra mange matrikler og lokationer, så tilgængeligheden for øens unge bliver så let som mulig. Vores base er i dag på primært fire matrikler.

Ungdomsskolen i Klemensker (den tidligere Klemensker Skole) indeholder Heltidsundervisningens to tilbud; Dybdal og Erhvervsklasserne E8 og E9, samt flere fritidstilbud som klub 10-13, ungdomsklub og fritidsundervisning. I Klemensker (på en anden matrikel) ligger også et af Ungdomsskolens værksteder, hvor Heltidsundervisningen har undervisning i dagtimerne og Fritidsundervisningen har undervisning om aftenen. Klemensker har endvidere gode udearealer og en hal som bruges flittigt af alle tilbuddene. ofte

På Vibegårdsvej 5 i Rønne ligger 10. klasseskolen og Heltidsundervisningens to tilbud; DASK og Ung På Vej. Endvidere foregår der også fritidsundervisning om aftenen i samme lokaler. Omkring Vibegårdsvej ligger både kommunens kantine som bliver brugt hyppigt af skolens elever og medarbejdere, ligesom skoven op ad skolen bruges som alternativt undervisningsrum.

På Åvangsskolen i Rønne ligger Rønnes ungdomsklub i egne lokaler. Klubben bruger skolens gymnastiksal og udeområder i åbningstiden. Fritidsundervisningen har endvidere hold på Åvangsskolen for at skabe en synergi mellem klubben og fritidsundervisningen.

I Nexø har ungdomsklubben egne lokaler på Paradisbakkeskolen, hvor der også er et kontor i forbindelse med skolens overbygning. Dette skaber en god sammenhæng mellem Paradisbakkeskolen og Ungdomsskolen. Klubben bruger endvidere skolens gymnastiksal og udeområder i åbningstiden. Fritidsundervisningen har også hold på Paradisbakkeskolen, ligesom der er hold i Nexø Hallen og i Ungdomsskolens værksted på Industrivej.

For at afprøve matriklen på Dams Gård, inden Ungdomsskolens skal indgå i samskabelsesprocessen for Dams Gård, har vi desuden i skoleåret 2023-24 flyttet enkelte hold i Fritidsundervisningen til Dams Gård.

Ungdomsskolens administration holder primært til i Klemensker og på Vibegårdsvej 5, hvor der er undervisning i dagtimerne. Desuden bruges kontorerne på Åvangsskolen og Paradisbakkeskolen delvist i dagtimerne, samt i ungdomsklubbernes åbningstid.

Ud over disse faste matrikler foregår Ungdomsskolens tilbud hen over året i den bornholmske natur eller på matrikler der særligt egner sig til specifikke aktiviteter, fx keramik på Hjorts fabrik i samarbejde med Bornholms Museum, mountainbike i Almindingen i samarbejde med Nordeafonden, Landbrugets dag i et partnerskab med Bornholms Landbrug & Fødevarer og meget mere.

## Vision

Med udgangspunkt i ungdomsskolelovens formål er vores vision:

Ungdomsskolen Bornholm arbejder for, at alle unge oplever sig forbundne gennem aktiviteter, der forpligter og inspirerer.

Ungdomsskolen Bornholm understøtter og udvikler ungdomsmiljøer, der bidrager til udsyn, tryghed og trivsel.

Ungdomsskolen Bornholm arbejder på et vidensbaseret grundlag, for at give både unge og medarbejdere de bedste forudsætninger for at få ny viden og nye perspektiver.

Det gør vi blandt andet ved at skabe meningsfulde læringsfællesskaber på tværs af øens skoler. Omdrejningspunktet er aktiviteter, som præsenterer vores unge for veje til læring og dannelse, og som understøtter alle vores unges udvikling og trivsel. Vores unge får mulighed for at spejle sig i kompetente voksne og selv udvikle sig til livsduelige mennesker med nysgerrighed og mod som grundlæggende elementer.

Som Ungdomsskole vil vi spille en tydelig rolle indad i det fælles bornholmske skolevæsen og udad i det bornholmske samfund. Gennem Ungdomsskolens særlige position ønsker vi i langt højere grad at blive en aktiv medspiller for den bornholmske folkeskole og Bornholms unge. Vi vil være spydspids for fællesskab, faglighed, motivation og forebyggelse blandt øens unge og i langt højere grad være kendetegnet ved at være et attraktivt tilbud til alle øens unge. Den fælles bornholmske folkeskole har brug for en stærk medspiller, der støtter op om øens børn og unge – ikke mindst dem der har brug for en ekstra hånd. Ungdomsskolen vil være denne stærke medspiller.

Gennem arbejdet for en stærk og ansvarlig ungdom på Bornholm, ønsker vi at gøre Bornholm til det bedste sted i Danmark at være ung. Vi arbejder med nutidens unge – fremtidens voksne.

## Strategi

Overordnet har Fælles Folkeskole Bornholms tre langsigtede mål:

1. Trivslen blandt eleverne ligger på eller over landsgennemsnittet.
2. Karaktergennemsnittet efter afgangseksamen ligger på eller over landsgennemsnittet, og alle skoler præsterer på niveau eller bedre end forventet målt ud fra socialøkonomisk reference.
3. Andelen af gode læsere er på 80 % eller højere.

I Ungdomsskolen har vi fokus på helt konkrete handlinger, der kan være med til at understøtte skolerne i at nå deres mål. Som tovholder for Fælles Folkeskoles Bornholms indsats ”Faglig udvikling” arbejder vi med at understøtte og udvikle tiltag der blandt andet tager udgangspunkt i den skjulte viden der eksisterer, ligesom vi sætter praksisfaglighed på dagsordenen som et vigtigt element i at udvikle vores fælles faglighed.

## Strategiske fokusområder – konkrete handlinger

På de kommende sider tager vi udgangspunkt i de syv fokusområder, der er besluttet i Strategi Fælles Folkeskole Bornholm 2023-26. Med udgangspunkt i Ungdomsskolens virkelighed beskriver vi vores ambitioner på vegne af alle øens unge. Vi kommer med bud på, hvordan vi som Ungdomsskole kan medvirke til, at Fælles Folkeskole Bornholm kan realisere disse mål.

I Ungdomsskolen har vi mulighed for at skabe fleksible løsninger i et fællesskab der er baseret på læring og udvikling for den enkelte. Vores værdier bygger på fællesskab, demokrati, anerkendelse, dannelse og læring, som vi tilbyder unge gennem gode oplevelser i et trygt miljø.

## #1 Skolen er en tryk base

*”Børn og unge har behov for tryk, og derfor er tillid og omsorg i skolen afgørende. Rette og rettidige indsatser er vigtige, og når skolelivet er svært, skal man kunne få hjælp. Det er til enhver tid den voksnes ansvar at være nysgerrig, undersøgende og i dialog med barnet for at finde ud af, hvad der hindrer et barn i at trives og lykkes i skolen.”*

Derfor:

- skaber Ungdomsskolen tryk rammer om gode relationer med en forståelse af, at ”børn gør det godt, hvis de kan”
- skaber Ungdomsskolen gennemskuelige og tryk overgange fra skole til ungdomsuddannelse og erhvervsliv
- ser Ungdomsskolen samarbejdet mellem skole og hjem som et partnerskab og tager ansvar for en gensidig respektfuld kommunikation med alle vigtige aktører omkring den unge.

Dette vil vi gøre ved at:

Aktivitet	Tid	Ansvar	Tegn	Data	Milepæle
Al første kontakt til forældre er via telefon for at skabe et stærkt fundament for skole-hjem-samarbejdet	Intensive res fra august 2024	Heltidsundervisningens kontaktlærere  10. klasselærerne	Bedre kvalitet i kommunikationen  Bedre mulighed for at tale om det der er svært  At se forældre som ressourcer  Løbende telefonisk kontakt omkring bekymrende fravær	Færre beskeder på aula  Bedre fremmøde afspejlet i fraværsregistreringen	10. klasse: Forældremøde afholdes start august  Erhvervsklasserne: Forældremøde for hver klasse slut juni  Heltidsundervisning: Forældremøde start august  Evaluering af opstart efterår (inden uge 42)
Løbende og strukturerede elevsamtaler med målet at understøtte konstruktiv feedback og elevsamtaler	Opstart august 2024	10. klasselærerne  Heltidsundervisningens lærere  KLP i Fritidsundervisningen	Planlægning og afvikling af elevsamtaler to gange årligt som forberedelse til forældresamtaler  Indskrivnings-samtaler og samtaler med elever og forældre  Planlægning og afvikling af	Referater  Udsagn fra samtaler  Skriftlig opfølgning på aftale	Elevstyrede elevsamtaler (10. klasse og erhvervsklassen)  Inddragende og involverende proces (Heltidsundervisningen)  Samtaler med udvalgte elever efter sæsonafslutning (april)

Aktivitet	Tid	Ansvar	Tegn	Data	Milepæle
			elevsamtaler to gange årligt		Status på indsatsen i foråret 2025
Introforløb for eleverne	Iværksat 2023, og intensive res august 2024	JH, NK, KLP	Åbne den unges øjne for muligheder  Skabe nysgerrighed	Dannelse af nye relationer/nye blik på kompetencer  Plancher, kunstværker, naturprojekter  Afvikling af introuge  Intro-papir til medarbejdere	Ungdomsskolens skoledel: Introforløb start august og indskrivningssamtaler løbende i foråret  Status efterår 2024  Projektuger for at skabe nye fællesskaber  Klub/Fritid: Introuge for 6. klasser (marts)  Status umiddelbart derefter  Intro til underviserne om lokationen, klub etc. (september)
Udpege tilværs-ambassadører i personalegruppen for at styrke relationer mellem lærere og elever	Opstart efterår 2023	JH, NL	Konkrete navne på tilværs-ambassadører  Alle har grønne relationer	Reduktion i fraværsprocent  Relations kortlægning (Lene Heckmann)	Elever får et anker ift. relation med andre elever  Status forår 2025

#### For den unge betyder det at:

- vi møder vores unge på deres præmisser
- vores unge møder engagerede voksne der ikke er bange for at stille krav
- vi støtter vores unge i at finde troen på sig selv og egen formåen.

## #2 Fællesskaber i skolen

*"Fælles Folkeskole Bornholm er et grundlæggende og forpligtende fællesskab for børn, unge og voksne i skolen. Børn og unge skal i skolen opleve sig værdifulde og som en del af skolens fællesskab. Skolen skal derfor være ramme om både store og små, formelle og uformelle fællesskaber, der giver alle børn mulighed for at tage del i skoledagen. Respekt og forståelse for forskellighed er fundamentale værdier i skolen."*

Derfor:

- udvikler Ungdomsskolen fællesskaber, som alle børn kan deltage i
- understøtter Ungdomsskolen de voksnes professionelle læringsfællesskaber i og på tværs af skoler



- understøtter Ungdomsskolen en kultur med plads til forskellighed.

**Dette vil vi gøre ved at:**

Aktivitet	Tid	Ansvar	Tegn	Data	Milepæle
Etablering af tilbud målrettet unge med særlig sårbarhed	Særlig opmærksomhed inden opstart august 2024	KLP og NL i samarbejde med Kildebakken, STU, Heltidsundervisningen og FGU	At denne gruppe unge får muligheder for nye og alternative fællesskaber  At der skabes et uformelt læringsrum for denne gruppe unge	At vores unge fastholdes i tilbuddene	Der etableres hold i fritidsundervisningen som tager udgangspunkt i denne gruppe unges ønsker  Status efterår 2024
At manifestere Ungdomsskolen som det fælles tredje hvor ønske unge oplever sig som en del af et fællesskab uden for skolen	I løbet af sæson 2024-25	KLP	At flere unge oplever sig som en del af et fællesskab  Der etableres hold med udgangspunkt i deres ønsker	Gennem ny app at undersøge ønske unges ønsker til fritidsaktiviteter	Inddragende processer hvor vores unge inddrages i udviklingen af tilbud
Talentudvikling på hold på tværs af alder og skoler	Særlig fokus foråret 2025	KLP	Ungdomsskolen som et fælles tredje sted, hvor muligheden for talentudviklingshold kan skabes	Udbyde hold i sæson 2024-25	2 nye hold i kataloget  Status forår 2025
Pædagogiske døgn i Heltidsundervisning og på 10. klasse for at fremme tæt samarbejde mellem medarbejderne og anerkende (og udnytte) de forskelligheder der er	Fortsættelse af indsats fra tidligere	GN, JH, NL	Undervisere er opmærksomme på hinandens kompetencer  Underviserne anvender materialer, ord og strategier fra de pædagogiske døgn  Bedre samarbejde gennem tydeligere kommunikation og mødekultur  Prøvehandlinger i at integrere ny viden i den aktuelle undervisning	Evaluerings i lille skala (rød-gul-grøn)	Status efterår 2024
Faglig funderede personalemøder i	Særlig opmær	KLP, GN	Personale tilbydes relevante temadage,	Opgørelse over hvilke kurser	Afholdelse af

Aktivitet	Tid	Ansvar	Tegn	Data	Milepæle
klubberne og for fritidsundervisere	ksomhed ved opstart 2024		<p>oplæg for at sikre læring og faglige fællesskaber</p> <p>Engagement og nysgerrighed i personalegruppen</p> <p>Samtalen om vores unge i fritid er professionel og baseret på forståelse af den unges situation</p>	<p>personalet har deltaget i</p> <p>Personalemøder</p> <p>Drøftelse på ledermøder af hvad vi ser derude</p>	<p>personalemøder hver 6. uge</p> <p>Evaluering med medarbejdere efter endt sæson maj 2025</p>

#### For den unge betyder det at:

- alle unge oplever Ungdomsskolen som deres
- alle øens unge oplever sig som en del af et fællesskab
- alle oplever sig set og forstået af engagerede og kompetente voksne.

### #3 Læring, trivsel og sundhed i skolen

*"I skolen skal alle børn og unge lære, trives og styrke deres sundhed, og skolens læringsmiljøer skal være lærerige, udfordrende og forskellige. Fysisk og mental sundhed er afgørende for børns fremtid, og skole- og fritidstilbud skal give plads til både leg og læring."*

Derfor:

- skaber Ungdomsskolen læringsmiljøer, der understøtter elevernes faglige udvikling, samt fysiske og mentale sundhed
- arbejder Ungdomsskolen tværfagligt og samarbejder med andre om at gøre skolen til et godt sted at være og lære for alle børn og unge
- samarbejder Ungdomsskolen med erhvervslivet, kultur- og fritidsorganisationer samt lokalområdet om at udvikle alsidige læringsrum på og udenfor skolen med plads til leg og læring.

#### Dette vil vi gøre ved at:

Aktivitet	Tid	Ansvar	Tegn	Data	Milepæle
<p>Tests sættes i årshjul og afvikles i løbet af året</p> <p>Testdata bearbejdes og behandles til overordnede tendenser i fagudvalgene</p>	Særlig indsats 2024-25	JH, NL	<p>Kan se at den enkelte elev udvikler sig som forventet</p> <p>Lærerne anvender de data der genereres</p> <p>Oplevelsen af at det styrker lærernes tværfaglige samarbejde</p>	Oversigt over elevernes progression	<p>Skabe en brugbar evalueringskultur af undervisningen på baggrund af data</p> <p>Status foråret 2025</p>

Aktivitet	Tid	Ansvar	Tegn	Data	Milepæle
Intensivere processen for et systematisk arbejde med elevbeskrivelser og målsætninger i arbejdet omkring den enkelte elev  Fokus på både den sociale og den pædagogiske udvikling	Særlig indsats 2024-25	NL	Elevbeskrivelser bruges i arbejdet med elever og i samarbejdet med forældre  Oplevelsen af at det styrker vores tværfaglige samarbejde	Elevbeskrivelser og dokumentation for at vi lægger den rigtige indsats om den enkelte elev	Elevbeskrivelser bruges aktivt i den pædagogiske udvikling  Status med inddragelse af forældrenes oplevelse forår 2025
Styrket fokus på læringsmiljøer og læringsstile	Fokus 2024-25	JH, NL, KLP	Trivsel og faglig udvikling hos både elever og medarbejdere  Den enkelte holdes opdateret på egen faglighed i et fagligt fællesskab  Elevenerne motiveres af at opleve egen stemme i undervisningen	Eleverne oplever sig mødt som dem de er  Arbejdet med den fællesskabende didaktik	Fælles udvikling af undervisningen i hverdagen  Eleverne oplever undervisningens "VI"  Tema på pædagogisk døgn
Fagudvalg og PLF på tværs af HUV og 10. klasse er sat i årshjul og understøttes løbende ift. den faglige udvikling	2024-25	JH, NL	At alle tager ansvar, og man bliver inspireret på tværs  Den enkelte ser frem til fagudvalgsmøderne  Vi udvikler sammen	Eleverne oplever at blive set og undervist ud fra det udgangspunkt de hver især har	Møderne er sat i årsplanen for skoleåret  Status på mening i arbejdet foråret 2025

#### For den unge betyder det at:

- den enkelte får en oplevelse af egen udvikling og trivsel
- den enkelte oplever at eget engagement nytter og er med til at gøre en forskel
- den enkelte oplever sig mødt i læringsituationen.

## #4 Nysgerrighed, indflydelse og ansvar i skolen

*"I skolen skal der være tid til at fordybe sig og blive forundret, gennem brug af sanser og fantasi, i naturen og med kreativitet. Børn og unge skal stimuleres på deres nysgerrighed, tildeles ansvar og opleve at have indflydelse i*

skolen. Børn og unge skal i skolen opleve at blive lyttet til og lære at lytte til andre, og skolen har ansvar for, at forberede eleverne til deltagelse, medansvar, rettigheder og pligter i et samfund med frihed og folkestyre.”

Derfor:

- tilrettelægger Ungdomsskolen læringsrum med plads til fordybelse, innovation og alsidig læring
- udvikler Ungdomsskolen legende læringsformer, der stimulerer unges kreativitet, nysgerrighed og sanselighed
- giver Ungdomsskolen unge medbestemmelse i skolen og understøtter elevdemokrati og elevrådsarbejde.

Dette vil vi gøre ved at:

Aktivitet	Tid	Ansvar	Tegn	Data	Milepæle
Koble undervisning og aktiviteter til virkeligheden  Praksisfaglighed i alt hvad vi gør	Særlig opmærksomhed i forberedelsen af 2024-25	NL, JH	Elevernes stolthed og motivation over arbejdet  Medarbejdere der tager ejerskab  Elever oplever læringsrum med nye muligheder og syn på, hvad undervisning og læring er  Elever der oplever glæden ved praksislæring  Medarbejdere oplever styrket samarbejde omkring udvikling af ny didaktik/pædagogik	Elevsamtaler/ klassekonferencer  Dialog med medarbejderne på personalemøder og ved MUS-samtaler	To årlige konferencer:  1. Efterår - fokus på trivsel.  2. Forår - fokus på fremtiden (valg af uddannelse)  Status i forberedelsesuge før sommerferien
Udvikling af andre læringsarenaer  I samarbejde med almen skolen udvikle flere relevante tilbud som læringslokomotivet, hvor 16-18 elever tilbydes et alternativt skoletilbud for en periode. Afvikles i februar-marts hvert år	24-27	KLP, JH	Fornyset skoleglæde  Se positiv udvikling i færdigheder i mat, dansk	Generere kvalitative data på elevtrivsel (samtaler)  Måle udbyttet af elevernes læring i samarbejde med skolerne	Status på processen 4 gange årligt  Forundersøgelse/indstilling i samarbejde med afgivne skole: Senest uge 42  Kickoff: Forår 2024  Årligt: Evalueringsmøde med afgivne skoler/ledermøde
Elevråd  Lave årsplan for elevrådenes arbejde og ud af huset-aktiviteter	24-27	JH, KLP, NL	Engagement i elevgruppen  Vores unge oplever demokratiske processer gennem indflydelse på årets begivenheder  Arbejde med demokrati på tværs	Kvalificere medarbejdere så de kan løfte opgaven  Elev- og klasserums-samtalen	Elevrådsvalg start august  Engagement i folkemødet  Klub og fritid: Etablering af

Aktivitet	Tid	Ansvar	Tegn	Data	Milepæle
			Vores unge får indflydelse i Ungdomsskolen  Elever oplever effekten af deres engagement  Eleverne får viden om demokrati og valghandling  Eleverne får viden om det politiske landskab i DK  Eleverne tør have en holdning	Målinger, dialog, samtale og refleksion.  Spørgeskema om valgdeltagelse	klub/fritidsråd sept. 2025  Status på arbejdet forår 2026
Samarbejde med Ungerådet om særlige aktiviteter	Særligt fokus i sæson 2024-25	KLP	Løbende dialog med Ungerådet om nye indsatser  Involverer unge	Deltagende unge	Arrangere 3 arrangementer årligt i samarbejde med Ungerådet, målrettet målgruppen af elever på Campus Bornholm  Status på arbejdet i forår 2025
Eleverne skal være med til at udarbejde undervisningsplanerne  Inddrage eleverne i etablering af nye hold	Opstart forår 2024	KLP	For at få indflydelse og der skabes en fælles bevidsthed om målene for sæsonen  Vores unge ved hvad de ønsker at gå til – hvad der motiverer dem	Flere unge på holdene	Inddragelse af 6. klasser i marts og 7.-9. klasser aug./sep.  Status vinter 2025

#### For den unge betyder det:

- en stærk demokratioplevelse hos alle unge – *Min stemme betyder noget*
- at blive mødt af alternative læringsaktiviteter der understøtter den enkeltes potentialer
- en oplevelse af at man lærer i Ungdomsskolen kan bruges i virkeligheden.

## #5 Grøn dannelse, indsigt og udsyn i skolen

*"Alle børn skal i skolen gennemgå en grøn dannelse og lære, at deres bidrag er vigtige for den bæredygtige udvikling, vores samfund og naturen. Skolen skal lære alle børn og unge at have lokal indsigt og globalt udsyn. Skolen skal styrke børn og unges kendskab til sig selv, til deres nærmiljø og til verden."*

Derfor:

- stimulerer Ungdomsskolen unges viden om, ansvar for og kontakt med naturen og styrker elevernes grønne dannelse

- lukker Ungdomsskolen op og inddrager hele Bornholm, erhvervslivet, videns- og kulturinstitutioner og andre ressourcer
- gør Ungdomsskolen brug af digitale læringsmidler til at give elever et globalt udsyn og globale kontakter.

**Dette vil vi gøre ved at:**

Aktivitet	Tid	Ansvar	Tegn	Data	Milepæle
Aktivt bruge den bornholmske natur til at understøtte unges trivsel	Intensiveres efterår 2024	JH, NL, KLP	Flere udendørs læringsaktiviteter Skabe trivsel og lyst til natur hos vores unge Et system i balance	Fritid: Data ses i årets katalog	Fritid: Laver 5 tilbud om året der foregår udenfor  10. klasse: Deltager i projekt "Nat i naturen" sep. 24  5 lærere deltager i Grøn dannelseskongressen
Partnerskaber med fokus på elevernes kompetencer – fx Natur Bornholm (Ungdomsnaturvejledere)  BOFA  Partnerskab med Ungdomsrådet	Arbejde hen imod at det er implementeret i 2025-26	GN, KLP, NL, JH	Fokus på bæredygtighed i alle indsatser Kvartalsvis dialogmøder med ungerådet  Styrke ungeprofilen på Bornholm	Undervisning i sortering og genanvendelse  Afholdelse af møder, referater på hjemmesiden	Styrkelse af demokratiforståelsen hos unge både i grundskolen og på ungdomsuddannelser
Mobile makerspace	24-26	Troels Cort	Mere innovation på skolerne og facilitering omkring at dele grejbank på tværs af øen	Aktivitet er på minimum 7 skoler årligt, samt FM	Styrke forståelsen og brugen af innovative læreprocesser hos samarbejdende lærere og elever  Kvalificere innovationsnetværket gennem læringsaktiviteter

**For den unge betyder det at:**

- vores unge får åbnet øjnene for øens muligheder
- vores unge får blik for, hvordan man selv kan påvirke egen læring og trivsel
- vores unge oplever at få konkrete kompetencer der kan bruges i videre uddannelse.

## #6 Uddannelse og arbejde efter skolen

*"Skolen skal udgøre det fundament hvorfra den unge kan gennemføre en uddannelse og få et arbejde, der opleves meningsfuldt for den enkelte. Skolen skal hjælpe børn og unge til at lære og vokse sig til livsduelige voksne med indsigt i forskellige muligheder for uddannelse og job."*

Derfor:

- understøtter Ungdomsskolen elevernes alsidige læring, faglige, sociale og personlige udvikling
- samarbejder Ungdomsskolen med Ungdommens Uddannelsesvejledning, ungdomsuddannelserne og Campus Bornholm om at skabe gode overgange til ungdomslivet
- samarbejder Ungdomsskolen med Ungdommens Uddannelsesvejledning, ungdomsuddannelserne og erhvervslivet om at udvikle praksisnær undervisning.

Dette vil vi gøre ved at:

Aktivitet	Tid	Ansvar	Tegn	Data	Milepæle
I samarbejde med Campus Bornholm erhverver vores unge sig kompetencebeviser – hygiejnebevis, svejsebevis, mm	Iværksættes foråret 2025	JH, NL	Blik for at møde eleverne hvor de er, ser dem blomstre i nye arenaer hvor deres unikke kompetencer kommer i spil	Alle elever i EUD 10 og erhvervsklasserne erhverver sig et eller flere kompetencebeviser i løbet af deres skolegang i Ungdomsskolen	Løftes og udvikles i samarbejde med Campus Bornholm  Konkret adgang til fritidsjob  Status på arbejdet i slutningen af skoleår 2024-25
Samarbejde med brancheforeninger	Planlægning af skoleår 2024-25	JH, NL	At vores unge får udsyn og indblik i muligheder for ungdomsuddannelse	At vores unge er afklarede og tager aktive studievalg efter endt skolegang i Ungdomsskolen	At alle unge i Ungdomsskolens skoletilbud præsenteres for flere forskellige erhverv, de ikke umiddelbart havde tænkt mulige
Fritidsjobprojekt i samarbejde med UU	2024-25-26	KLP	Ungdomsskolen bistår UU med at varetage undervisning og opfølgning på de unge i Fritidsjobprojektet	At unge, der har vanskeligt ved selv at finde fritidsjob, kan få hjælp i fritidsjobprojektet	Styrkelse af unges kompetencer ift. Selvstændighed og kundskaber, der efterspørges af arbejdsgivere

For den unge betyder det at:

- vores unge oplever, at det de lærer kan bruges til noget konkret
- den enkelte har en betydning for fællesskabet – vi bidrager alle
- vi støtter vores unge i at finde nye veje og se nye muligheder.

## #7 Fælles om skolen

"Skolen skal invitere til samarbejde om at skabe sammenhæng og gode overgange i børn og unges liv. I ånden af det nationale initiativ "Sammen om skolen" skal den bornholmske folkeskole gå sammen med andre parter for at drøfte folkeskolens udfordringer og finde fremtidens bæredygtige løsninger i fællesskab."

Derfor:

- samarbejder Ungdomsskolen med andre aktører uden for skolen om at udvikle fleksible og koordinerede indsatser for børn og unge
- praktiserer Ungdomsskolen værdien "Vi vil borgerne" og "Vi leder sammen"
- formidler Ungdomsskolen de gode fortællinger om den fælles bornholmske folkeskole.

Dette vil vi gøre ved at:

Aktivitet	Tid	Ansvar	Tegn	Data	Milepæle
Erhvervsklasserne: Praktikforløb i samarbejde med lokale aktører	24-25	JH	Vores unge oplever en bedre balance mellem skole og praktikforløb  Motivation for læring	Fremmøde i skolen og praktik. Meningsfuld skolegang (interviews)	Etablering af praktikker for minimum halvdelen af eleverne forår 2025  Status på arbejdet i forbindelse med udarbejdelse af elevernes statusbeskrivelser
Samarbejde med lokale aktører (eks. kunstnere, håndværkere, foreninger m.m.)		JH, KLP, NL	Vores unge for mulighed for at afprøve praktiske undervisningsforløb  Oplever glæden for at blive set på med nye øjne med fokus på nye og egne kompetencer  Vores samarbejdspartnerne oplever sig beriget af samarbejdet med Ungdomsskolen og vores unge	Opfølgning på elevernes udvikling i forbindelse forløbet ved baselineundersøgelser mm.	Minimum 5 samarbejder i hver af ungdomsskolens 4 enheder  Der følges løbende op
Kommunikationsstrategien	2024-26	RH	Vores omgivelser har en bevidsthed	Antal af eksponeringer på vores	Ved at flere borgere ser hvad



Aktivitet	Tid	Ansvar	Tegn	Data	Milepæle
			om Ungdomsskolens aktiviteter  Vores samarbejdspartnere bidrager og ser sig selv som en værdifuld del af Ungdomsskolens virke	kommunikationskanaler  Opfølgning af antallet af vores brugere	der sker i Ungdomsskolen vil vi opleve en stigning af brugere i vores tilbud

#### For den unge betyder det at:

- alle oplever sig set og taget alvorligt
- vores unge får et tydeligere blik for egne kompetencer og muligheder
- alle unge oplever at der er en plads til dem.

## Opsamling

I Ungdomsskolen har vi mange dygtige medarbejdere der dagligt knokler for Bornholms unge. Disse medarbejdere skal have kompetencerne og pladsen til at løfte opgaven. Det kræver, at vi hele tiden understøtter den enkelte medarbejders faglige udvikling, inden for de rammer vi har. Det kræver ledelse, der hele tiden understøtter medarbejderne og igennem løbende samtaler faciliterer den pædagogiske udvikling. Det kræver en ledelse der tør give slip, blive på egen arena, hvor rammerne for en tydelig forventningsafstemning skabes.

For at komme i mål med Ungdomsskolens vision, kræver det involverende processer, hvor både medarbejdere, samarbejdspartnere og ikke mindst vores unge er med til at skabe og udvikle indsatser i konkrete kontekster, der understøtter Fælles Folkeskole Bornholms strategi. Dette kan vi i Ungdomsskolen lære af, men det kan også bruges i et bredere perspektiv, hvor læringspointer breddes ud i Fælles Folkeskole Bornholm.

Fordi vi tror på, at ligeværdige samarbejder, vide rammer og fleksibilitet er nøglen til at løfte vores fælles opgave, er vi nødt til at se muligheder og være åbne for andres perspektiver og på et respektfuldt grundlag skabe et ungemiljø til gavn for alle øens unge.

Ved at arbejde for ovenstående tror vi på, at Ungdomsskolen kan gå fra at være understøttende for Fælles Folkeskole Bornholm til at være frontløber for unges udvikling. Vi kan ikke gøre dette alene, men vi tror på, at Ungdomsskolens tiltag kan være afgørende for, at Fælles Folkeskole Bornholm når de strategiske mål.